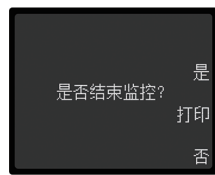


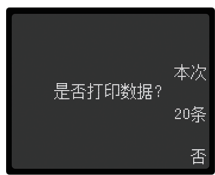
九、蓝牙打印版本打印功能使用

1. 监控中，长按【结束】键，询问结束监控或直接打印，短按【查看】键，进入打印页面。(图九)

结束监控状态，长按【结束】键，直接进入打印页面。(图十)



图九



图十



图十一



图十二

2. 短按【开始】，进入等待打印界面，打印本次监控中全部数据，打印完成后直接退出到首页。

短按【查看】，进入等待打印界面，打印20条数据，时间从后往前，打印完成则直接退出到首页。(图十一)

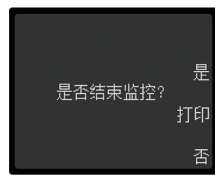
短按【结束】，结束打印，退出到首页。

3) 蓝牙连接错误进入出错界面，短按【结束】退出到首页，可重新进行打印。(图十二)

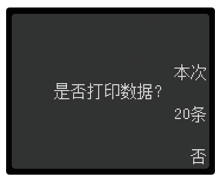
九、蓝牙打印版本打印功能使用

1. 监控中，长按【结束】键，询问结束监控或直接打印，短按【查看】键，进入打印页面。(图九)

结束监控状态，长按【结束】键，直接进入打印页面。(图十)



图九



图十



图十一



图十二

2. 短按【开始】，进入等待打印界面，打印本次监控中全部数据，打印完成后直接退出到首页。

短按【查看】，进入等待打印界面，打印20条数据，时间从后往前，打印完成则直接退出到首页。(图十一)

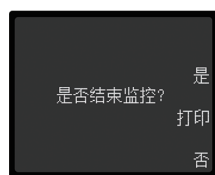
短按【结束】，结束打印，退出到首页。

3) 蓝牙连接错误进入出错界面，短按【结束】退出到首页，可重新进行打印。(图十二)

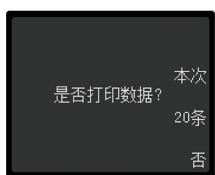
九、蓝牙打印版本打印功能使用

1. 监控中，长按【结束】键，询问结束监控或直接打印，短按【查看】键，进入打印页面。(图九)

结束监控状态，长按【结束】键，直接进入打印页面。(图十)



图九



图十



图十一



图十二

2. 短按【开始】，进入等待打印界面，打印本次监控中全部数据，打印完成后直接退出到首页。

短按【查看】，进入等待打印界面，打印20条数据，时间从后往前，打印完成则直接退出到首页。(图十一)

短按【结束】，结束打印，退出到首页。

3) 蓝牙连接错误进入出错界面，短按【结束】退出到首页，可重新进行打印。(图十二)

产品保修卡	
客户姓名	
客户地址	
邮编	
联系电话	
产品名称	
产品型号	
出厂日期	
购买日期	
合同号	
发票号	
经销商	
经销商经手人	
经销商联系电话	

备注：

- 1、此保修卡只适用于上述产品型号的公司正品的保修服务，网络因素造成的故障不在“维修”范围内。
- 2、人为损坏属于非保修范围，保修范围请参见“维修保障表”中的规定。
- 3、请妥善保管此卡，保修时需出示本卡及相关发票。
- 4、此卡需由购机厂商盖章后才能生效。
- 5、所有保修仅提供于在中国销售的VT112无线智能温湿度监控终端及附件正品，最终解释权归本产品厂家所有。



VT112 产品使用说明书

无锡必创测控科技有限公司

一、产品外形



图一

顶部分别为4G信号强度，日期时间，电量（充电状态）中部为温度（或湿度，切换显示），及左下角监控状态底部为设备IMEI唯一编号。



图二

未上报数：0条
已上报数：1406条
当前电量：100%
网络状态：中
版本号：4Gv0.9.3AB

图二

一、产品外形



图一

顶部分别为4G信号强度，日期时间，电量（充电状态）中部为温度（或湿度，切换显示），及左下角监控状态底部为设备IMEI唯一编号。



图二

未上报数：0条
已上报数：1406条
当前电量：100%
网络状态：中
版本号：4Gv0.9.3AB

图二

一、产品外形



图一

顶部分别为4G信号强度，日期时间，电量（充电状态）中部为温度（或湿度，切换显示），及左下角监控状态底部为设备IMEI唯一编号。



图二

未上报数：0条
已上报数：1406条
当前电量：100%
网络状态：中
版本号：4Gv0.9.3AB

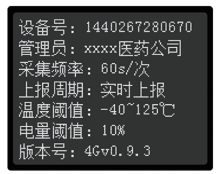
图二

二、短按【查看】键，进入设备状态页（图二）

可查设备未上报数据条数、已上报数据条数、当前电量值、网络状态、软件版本号。

三、长按【查看】键，进入配置参数页（图三）

可查设备号、管理员、采集频率、上报周期、温度阈值、电量阈值、版本号（温湿度设备显示湿度阈值）。



图三

四、长按【开始】键，进入联网参数页（图四）

可查看设备IMEI号、上报服务器地址、端口号、网络状态、底层软件版本、信号值、飞行模式状态。

五、未监控状态（图五）

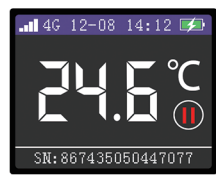
短按【开始】键，可以使设备进入监控。

六、监控中状态（图六）

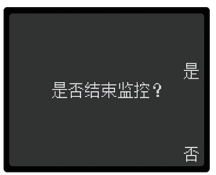
短按【结束】键，提示“是否结束监控”

短按【开始】选择“是”，结束监控

短按【结束】选择“否”，返回首页



图五



图六

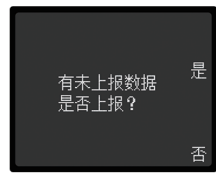
七、如果有数据未上报，选择结束监控后会提示“有未上报数据”（图七）

短按【开始】选择“是”，补传数据

短按【结束】选择“否”，返回首页

八、关机状态，长按【电源】键开机，听到蜂鸣器响声后松开按键

九、结束监控状态，长按【电源】键关机，延时20秒后自动关机（图八）



图七



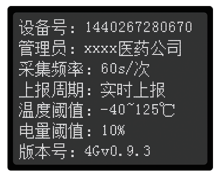
图八

二、短按【查看】键，进入设备状态页（图二）

可查设备未上报数据条数、已上报数据条数、当前电量值、网络状态、软件版本号。

三、长按【查看】键，进入配置参数页（图三）

可查设备号、管理员、采集频率、上报周期、温度阈值、电量阈值、版本号（温湿度设备显示湿度阈值）。



图三

四、长按【开始】键，进入联网参数页（图四）

可查看设备IMEI号、上报服务器地址、端口号、网络状态、底层软件版本、信号值、飞行模式状态。

五、未监控状态（图五）

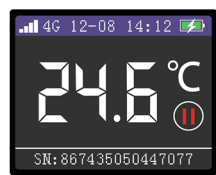
短按【开始】键，可以使设备进入监控。

六、监控中状态（图六）

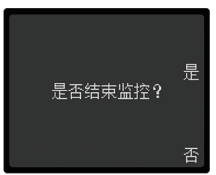
短按【结束】键，提示“是否结束监控”

短按【开始】选择“是”，结束监控

短按【结束】选择“否”，返回首页



图五



图六

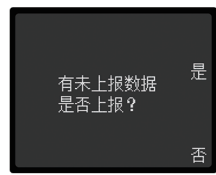
七、如果有数据未上报，选择结束监控后会提示“有未上报数据”（图七）

短按【开始】选择“是”，补传数据

短按【结束】选择“否”，返回首页

八、关机状态，长按【电源】键开机，听到蜂鸣器响声后松开按键

九、结束监控状态，长按【电源】键关机，延时20秒后自动关机（图八）



图七



图八

产品保修卡	
客户姓名	
客户地址	
邮编	
联系电话	
产品名称	
产品型号	
出厂日期	
购买日期	
合同号	
发票号	
经销商	
经销商经手人	
经销商联系电话	

备注：

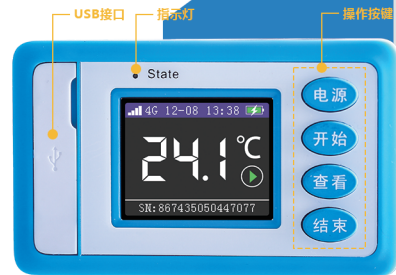
- 1、此保修卡只适用于上述产品型号的公司正品的保修服务，网络因素造成的故障不在“维修”范围内。
- 2、人为损坏属于非保修范围，保修范围请参见“维修保障表”中的规定。
- 3、请妥善保管此卡，保修时需出示本卡及相关发票。
- 4、此卡需由购机厂商盖章后才能生效。
- 5、所有保修仅提供于在中国销售的VT112无线智能温湿度监控终端及附件正品，最终解释权归本产品厂家所有。



VT112 产品使用说明书

无锡必创测控科技有限公司

一、产品外形



图一

顶部分别为4G信号强度，日期时间，电量（充电状态）中部为温度（或湿度，切换显示），及左下角监控状态底部为设备IMEI唯一编号。



图二

未上报数：0条
已上报数：1406条
当前电量：100%
网络状态：中
版本号：4Gv0.9.3AB

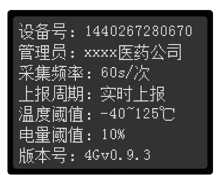
图二

二、短按【查看】键，进入设备状态页（图二）

可查设备未上报数据条数、已上报数据条数、当前电量值、网络状态、软件版本号。

三、长按【查看】键，进入配置参数页（图三）

可查设备号、管理员、采集频率、上报周期、温度阈值、电量阈值、版本号（温湿度设备显示湿度阈值）。



图三

四、长按【开始】键，进入联网参数页（图四）

可查看设备IMEI号、上报服务器地址、端口号、网络状态、底层软件版本、信号值、飞行模式状态。

五、未监控状态（图五）

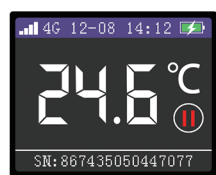
短按【开始】键，可以使设备进入监控。

六、监控中状态（图六）

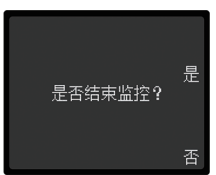
短按【结束】键，提示“是否结束监控”

短按【开始】选择“是”，结束监控

短按【结束】选择“否”，返回首页



图五



图六

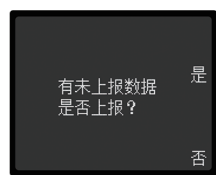
七、如果有数据未上报，选择结束监控后会提示“有未上报数据”（图七）

短按【开始】选择“是”，补传数据

短按【结束】选择“否”，返回首页

八、关机状态，长按【电源】键开机，听到蜂鸣器响声后松开按键

九、结束监控状态，长按【电源】键关机，延时20秒后自动关机（图八）



图七



图八